

---

## **BILAN 2016**

---

L'association Arts et Santé, La Manufacture a été **créée le 27 novembre 2015** à l'issue de plusieurs mois de travaux de concertation ayant impliqué aux côtés de la Direction Régionale des Affaires Culturelles (DRAC) et l'Agence Régionale de Santé (ARS) d'Ile-de-France des acteurs issus du secteur de la santé et du monde artistique dans la définition d'une nouvelle organisation qui permettrait de favoriser l'essor du programme Culture et Santé en Ile-de-France dans les meilleures conditions, en donnant une place active aux acteurs de terrain.

Elle permet désormais de **fédérer**, dans une dynamique de réseau, des personnes et des structures d'horizons diversifiés souhaitant s'impliquer directement dans le développement du programme, **promouvoir** ses valeurs et **contribuer** à ses actions.

Ses membres agissent dans les champs artistiques, sanitaires, médico-sociaux, ou y prennent part de manière individuelle, au titre de leur engagement citoyen. La structuration de l'association doit permettre de leur offrir des **espaces de rencontres et de mutualisation** qui permettent de répondre à leurs besoins spécifiques.

Ainsi, l'association Arts et Santé, La Manufacture se positionne comme **interlocuteur de référence** en matière d'action culturelle et artistique en milieux de santé :

- elle occupe un rôle d'opérateur et de conseil dans le cadre de la politique régionale Culture et Santé ;
- elle développe parallèlement un certain nombre d'actions en faveur de ses membres ;
- elle entretient des liens privilégiés avec les interlocuteurs des autres régions, sur le plan national ou international.

Ses statuts, la **convention de partenariat Culture et Santé** ainsi qu'une **convention d'objectifs et de moyens** constituent le cadre de son action.

### **NOS MISSIONS**

- **Favoriser** le développement d'actions artistiques et culturelles en milieux de santé
- **Renforcer** leur visibilité
- **Contribuer** aux réflexions et aux échanges sur cette démarche

### **NOS VALEURS**

**Créativité - Audace - Partage**

Ce 1<sup>er</sup> bilan d'activité annuel de l'association Arts et Santé, La Manufacture a pour ambition de rendre compte de l'ensemble des initiatives et travaux qu'elle a conduits à la fois dans le cadre des missions qui lui sont conférées autour du développement du programme Culture et Santé, ainsi que dans le cadre de son fonctionnement en interne et auprès de ses membres.

### Rappel - Plan d'actions validé par l'assemblée générale ordinaire de 2016

Pour sa première année, l'association devra :

- Aboutir à un **renforcement** et une **stabilisation de son organisation**, de ses **ressources** et de son **fonctionnement** (locaux, ressources financières, règlement intérieur, campagne d'adhésion ...) ;
- Assurer **l'instruction et la gestion des procédures d'appels à projets** Culture et Santé et les actions de conseils et d'accompagnement de projets liées ;
- Contribuer à la **réflexion sur les enjeux et les impacts** de l'action artistique en milieux de santé et à la diffusion de critères de qualité, d'argumentaires et de ressources utiles ;
- Engager des **relations de partenariat** utiles au renforcement des actions ;
- Occuper une **position de conseil auprès de l'ARS et de la DRAC** pour le développement et la mise en œuvre de la politique régionale (avec une attente particulière sur le secteur médico-social et la création d'un ou plusieurs appels à projets spécifiques en 2017) ;
- Engager et coordonner toute **action d'amélioration des pratiques** et de **partage d'expériences** ;
- Renforcer la **visibilité** du dispositif Culture et Santé et des actions conduites.

Quatre groupes de travail sont constitués pour contribuer à ces objectifs.

## I – ACTIVITE INTERNE A L'ASSOCIATION ARTS ET SANTE, LA MANUFACTURE

### I.a - Structuration et fonctionnement de l'association

Depuis la création de l'association, le 27 novembre 2015, outre les démarches administratives obligatoires, une des priorités de l'association a été de poser les bases de son fonctionnement et de consolider le cadre de son action :

- Organisation de **la 1<sup>er</sup> Assemblée Générale ordinaire** le 15 mars 2016 (57 participants dont 45 membres de l'association), définition du plan de travail 2016 ;
- Constitution des **organes de gouvernance** de l'association et organisation de réunions régulières du conseil d'administration (10 membres) et du bureau (3 membres) : 4 réunions du Conseil d'administration / 5 réunions du bureau ;
- Mise en place de **quatre groupes de travail** thématiques sur :
  - La **communication** autour de l'association (11 membres, 7 réunions du groupe qui ont abouti notamment à l'élaboration d'un plan de communication, à la définition de l'identité visuelle et à l'édition de la plaquette de présentation) ;
  - Les **actions de sensibilisation** à engager sur l'art et la culture en milieux de santé (13 membres, 6 réunions qui ont abouti à la définition d'un plan d'action par catégories cibles et au contenu d'un livret de sensibilisation) ;
  - L'ouverture du dispositif au **secteur médico-social** (11 participants, 5 réunions dont une journée d'auditions qui ont abouti à l'élaboration de deux cahiers des charges) ;
  - Le **financement et les ressources** de l'association (11 participants, 2 réunions qui ont permis de dresser la liste des financements possibles et abouti à une demande de rescrit fiscal) ;
- Définition et signature d'un **contrat d'objectif et de moyens** conclu pour l'année 2016 entre l'association et l'ARS IDF en date du 29 mars 2016 ;
- Elaboration et signature, le 8 juin 2016, de la **nouvelle convention de partenariat Culture et Santé en Ile-de-France pour la période 2016-2019**, qui pose le cadre des relations entre les trois structures, les objectifs et priorités du programme régional ;
- **Recrutement** de la directrice de l'association à temps plein à partir du 1<sup>er</sup> avril 2016 ;
- Recherche de **locaux** et installation de l'association dans ses bureaux à partir du 1<sup>er</sup> juillet 2016 ;
- Mise en place d'une **stratégie de communication** grâce à la mobilisation des membres de l'association au sein d'un groupe de travail et réalisation des premiers supports de communication de l'association (définition des mots clés et des valeurs de l'association, édition d'une fiche de présentation, présence sur les réseaux sociaux) ;
- **Renforcement des moyens humains** de l'association avec le recrutement d'un second salarié sur un poste de chargée de mission ;

A l'issue de l'année 2016, l'association Arts et Santé, La Manufacture comptait **61 membres**<sup>1</sup> :

- **13 établissements** de santé
- **19 structures** culturelles et artistiques
- **6 structures** médico-sociales
- **23 personnes** à titre individuel d'horizons divers

### **I.b - Actions développées à l'attention des membres de l'association**

Une fois les questions essentielles de structuration interne stabilisées, l'association a commencé à déployer des premières actions visant à répondre aux attentes spécifiques de ses membres ou en leur faveur.

Sur ce point, il est important de rappeler que lors des travaux de préfiguration conduits en amont de la création de l'association Arts et Santé, La Manufacture une attente particulière très forte avait été exprimée par les acteurs de terrain concernant la structuration de **relations avec des mécènes et fondations**, la **visibilité** et la **valorisation**, la **mise en réseau**, la **mutualisation** et la mise en place d'**actions de sensibilisation** auprès des directeurs d'établissements<sup>2</sup>.

Conformément à ces attentes, qui ont par ailleurs été réaffirmées ponctuellement à l'occasion de divers échanges avec ses membres, plusieurs actions ont été engagées :

- La création du **site Internet** de l'association, qui permettra non seulement de **renforcer la visibilité** de son action et de ses membres auprès du grand public mais également de leur fournir des **outils opérationnels de mutualisation de ressources et d'information** grâce à un espace réservé ;
- La création d'une **page Facebook** pour communiquer auprès du grand public sur les actualités de l'association, de ses membres et de renforcer la visibilité des actions réalisées par eux dans le champ de l'art et la culture en milieux de santé ainsi que d'un compte **Twitter** ;
- La mise en place de **rendez-vous réguliers** réservés aux membres autour des questions qui traversent leurs projets et leur durabilité. A titre d'exemple, une première rencontre s'est tenue en octobre 2016 autour de la problématique des financements et du mécénat dans une logique de mutualisation et de partage d'expérience et qui constitue l'ouverture d'un cycle de «**Matinales du Mécénat** » dont les séances pourront être adaptées selon les besoins en allant éventuellement jusqu'à la mise d'ateliers pratiques de réponse à des appels à projets choisis en commun ;

<sup>1</sup> Sur les 62 demandes d'adhésions enregistrées en 2016, 1 cotisation n'a pas été perçues rendant ainsi caduques cette adhésion.

<sup>2</sup> Sondage réalisé en mai 2015 auprès des acteurs du champ artistique et du champ de la santé concernés par le programme Culture et Santé. 27 réponses exploitées.

- Le **renforcement des relations entre les membres** par le développement de temps de rencontres conviviaux avec notamment une première soirée « **Apéro des membres** » organisée le 14 décembre 2016 avec une vingtaine de membres, qui leur a permis d'échanger longuement et librement sur les activités de chacun en dehors de tout cadre de travail et de créer des passerelles selon leurs projets et leurs affinités ;
- Mise en place d'actions de sensibilisation, notamment à destination des futurs directeurs d'établissements. Ces actions seront développées dans la seconde partie du bilan, néanmoins un aspect mérite d'être évoqué dans la mesure où le choix est fait de **valoriser systématiquement des expériences concrètes** conduites par les membres de l'association et de les faire **intervenir et témoigner directement** auprès du public « cible » en lui proposant de partager des expériences sensibles, les interventions pouvant aller jusqu'à des propositions de mise en situation de pratique artistique ou à la diffusion de petites formes artistiques au sein des établissements.

Un certain nombre de ces actions n'aboutiront à des résultats visibles qu'en 2017, néanmoins l'apport de l'association Arts et Santé, La Manufacture est considérable en termes de soutien, de fédération, de visibilité et d'échanges. La démarche adoptée permet la constitution progressive d'une identité commune, d'un **collectif fort, solidaire et visible**, une meilleure connaissance mutuelle et facilite grandement les liens entre les acteurs. Elle entend apporter à ses membres une **meilleure communication autour des actions**, une **plus grande reconnaissance** et des solutions concrètes.

### Constats et recommandations pour les années à venir

- L'association Arts et Santé, La Manufacture a fait le choix d'adopter un fonctionnement le plus collaboratif et participatif possible. Outre une consultation et une information régulière de ses organes de gouvernance, les membres sont directement impliqués dans la plupart des choix et décisions de l'association. Ils participent directement au développement de ses nouveaux outils et à la définition de ses orientations et priorités.

En termes de gouvernance, une même logique a été adoptée en conférant à chaque membre la même capacité de vote, quel que soit son profil ou sa nature.

Les membres de l'association se sont largement investis dans la création de l'association et dans la définition de ses premières actions, notamment en consacrant un temps et une énergie considérables aux réflexions des groupes de travail thématiques. A l'issue de cette première année d'activité, le constat peut néanmoins être fait que cet investissement devra être accompagné dans la durée, certains groupes de travail se trouvant confrontés, après plusieurs mois de fonctionnement, à une mobilisation relativement faible.

Il en ressort qu'une vigilance importante doit sans doute être apportée afin que leur engagement militant au sein de l'association ne génère pas auprès des membres une surcharge de travail.

L'adhésion à l'association doit demeurer **une force et un bénéfice pour ses membres**. Aussi, il peut être proposé de renforcer encore dès l'année 2017 les actions et les outils développés à leur attention, y compris en **développant des actions artistiques et culturelles transversales** dans le cadre des liens de partenariat qu'elle aura défini avec des acteurs culturels d'envergure<sup>3</sup>.

Sur ce point, la diversité des profils des membres de l'association rend peu probable la capacité de déterminer une action qui recueille l'intérêt de tous. Néanmoins, un principe de roulement pourrait être mis en place entre les catégories de membres. Les actions retenues ne devront pas entrer dans le périmètre des appels à projets DRAC/ARS, mais pourront relever de la diffusion, de l'acquisition de matériels, d'aide à l'accessibilité culturelle voire de la formation. **Un large panel d'actions devra donc être envisagé** : achat de liseuses spécifiques pour les personnes en difficulté visuelles couplées à des propositions de lecture à voix haute et de mise en espace de textes, contribution à la formation des personnels à la lecture à voix haute ou à d'autres activités culturelles, diffusion de mallettes pédagogiques ou artistiques et formation à leur utilisation, diffusion de petites formes ou de créations, proposition de création d'œuvres collectives...

- Le réseau constitué par les membres de l'association pourrait encore être **renforcé en termes de nombre d'adhérents**, mais ce développement ne saurait être envisagé de manière massive en dehors de rencontres singulières avec les acteurs de terrain. Ces rencontres sont assurées quotidiennement à l'occasion d'échanges sur des projets spécifiques. Une présentation de l'association Arts et Santé, La Manufacture, de ses missions et de son fonctionnement y est systématiquement réalisée. Pour l'heure, il ne semble pas prioritaire de rechercher à augmenter de manière significative le nombre de membres, mais plutôt de **renforcer les actions à leur attention et la structuration du réseau**.

A cette fin, les **temps de rencontre informels** seront diversifiés, en plus des temps de travail collectifs, et le **partage d'informations** renforcé.

- La rédaction d'un **règlement intérieur** n'a pas pu être engagée au cours de cette première année d'activité. Elle pourra être envisagée pour clarifier certains points de fonctionnement de l'association selon les situations ou besoins rencontrés.
- Concernant la stabilité de son fonctionnement, il semble indispensable, voire prioritaire, de trouver une organisation permettant la **pérennisation du poste de Chargé(e) de mission**, qui n'est garanti sur le budget 2016 de l'association que pour quelques mois.

---

<sup>3</sup> Plusieurs premières propositions concrètes sont actuellement à l'étude et seront proposées aux organes de gouvernance.

## 2 - ACTIONS DEVELOPPEES DANS LE CADRE DU PROGRAMME CULTURE ET SANTE

L'association Arts et Santé, La Manufacture occupe un rôle d'opérateur ou de conseil dans le pilotage de la politique régionale Culture et Santé.

Depuis le 8 juin 2016, elle est cosignataire avec l'ARS et la DRAC Ile-de-France de la convention de partenariat quadriennale Culture et Santé en Ile-de-France pour la période 2016 à 2019.

Plus précisément pour l'année 2016, elle est engagée auprès de l'ARS Ile-de-France dans la **mise en œuvre d'un plan d'actions** défini dans le cadre d'un dialogue de gestion avec celle-ci visant à « favoriser le développement des actions artistiques et culturelles dans les structures de santé de la région au bénéfice du plus grand nombre » et à « renforcer la visibilité du dispositif Culture et Santé en Ile-de-France et des actions conduites » .

### 2.a - Développement des actions culturelles et artistiques dans les structures de santé

Sur cet aspect, l'activité développée par l'association Arts et Santé La Manufacture en 2016 a permis de répondre aux objectifs qui lui ont été fixés dans le cadre du programme Culture et Santé de la manière suivante, grâce à la mobilisation de ses membres et de son personnel salarié :

- **Ouverture du dispositif Culture et Santé au secteur médico-social**

Concernant l'**ouverture du dispositif Culture et Santé au secteur médico-social**, l'association a constitué un groupe de travail dont l'objectif était de calibrer les besoins et de définir au moins un cahier des charges d'appel à projets spécifique à ce secteur. Après trois mois de travaux, 5 réunions dont une journée d'auditions, deux cahiers des charges ont été élaborés et validés par l'ARS et la DRAC Ile-de-France ; un appel à projets culturels et artistiques en secteur médico-social, pour lequel les nouvelles possibilités de financement ont permis une première publication dès 2016, et un appel à projets de type « résidence-mission » impliquant les collectivités départementales.

Dans le cadre du 1<sup>er</sup> appel à projets publié en 2016, la directrice de l'association a instruit les **56 candidatures déposées** et contribué aux actions de communication et d'accompagnement de projets autour de cet appel à projets. Pour la 1<sup>e</sup> fois en Ile-de-France, et après une volonté d'ouverture affichée et recherchée par la DRAC et l'ARS depuis 2011, cet appel à projets a permis l'accompagnement de **23 actions artistiques qui se dérouleront sur l'année civile 2017**.

Parallèlement à sa participation à l'élaboration, à la diffusion et à l'instruction de cet appel à projets, l'association a engagé plusieurs actions de sensibilisation et d'information qui auront lieu en 2017 avec d'une part une **rencontre proposée le 18 janvier 2017 à tous les porteurs de projets artistiques et médico-sociaux** pour lesquels une candidature a été rejetée dans le but d'échanger avec eux sur les critères de l'appel à projets et les conditions de réalisation attendues et, d'autre part, d'autres



rencontres qui permettent de mieux mobiliser et sensibiliser le personnel de l'ARS sur le cadre et l'importance des actions artistiques dans les structures médico-sociales. A titre d'exemple, une réunion avec **les délégations départementales est planifiée le 7 mars 2017** et fera intervenir notamment, en plus de l'association et de la DRAC, un binôme artiste-structure médico-sociale pour partager une expérience concrète.

- **Gestion des procédures d'appels à projets**

Concernant les **procédures d'appels à projets** arrêtées dans le cadre du programme Culture et Santé, dont l'instruction et la gestion sont confiées à l'association par l'ARS, la salariée de l'association a effectivement assuré toutes les actions liées à la publication, l'analyse des candidatures, la communication des résultats ou le suivi des actions avec :

- **63 candidatures reçues** pour l'appel à projets **Culture à l'Hôpital 2016**, parmi lesquelles **34 actions ont reçu le soutien** de la DRAC et l'ARS ;
- **17 candidatures reçues** dans le cadre de la 5<sup>e</sup> campagne de **labellisation Culture et Santé en Ile-de-France**, parmi lesquelles 7 lauréats ont été retenus ;
- **59 candidatures** instruites dans le cadre de l'**appel à projets culturels et artistiques en secteur médico-social**, dont 23 retenues.

Au-delà de ces éléments chiffrés, chaque appel à projets induit des nombreuses actions de **conseil et d'accompagnement de projets** dans lesquelles la directrice de l'association est directement impliquée aux côtés de la DRAC ainsi qu'une part de **mise en relation** des acteurs, qu'elles aboutissent ou non sur des candidatures concrètes. Cette partie de l'activité de l'association est difficilement évaluable car de nombreux échanges ont lieu par téléphone ou par courriel. Pour l'année 2016, 45 rendez-vous conjoints avec la DRAC ont été organisés auprès de porteurs de projets potentiels dans le cadre de la préparation à l'appel à projets Culture à l'Hôpital (soit une vingtaine de demi-journées), 30 rendez-vous dans le cadre du suivi des actions artistiques mises en œuvre et 24 rendez-vous dans le cadre de la préparation ou du suivi du Label (soit au total l'équivalent de 70 demi-journées)<sup>4</sup>.

Cette partie liée aux appels à projets induit également l'animation et le suivi des **relations avec les membres du Comité de sélection** et l'organisation des réunions de délibération sur chaque appel à projets.

---

<sup>4</sup> A ces données sont à ajouter les rendez-vous assurés dans le cadre de la préparation et de l'accompagnement du Laboratoire régional de résidences artistiques en milieu hospitalier présenté en page 9 qui se sont tenues sur **54 demi-journées en 2016**.



- **Développement des actions de sensibilisation**

L'association s'est également engagée dès l'année 2016 dans la mise en place et la conduite de nouvelles **actions de sensibilisation** dans l'objectif de renforcer la place de la culture et de l'art en milieux de soins. Elle a développé de nouvelles relations de partenariat avec le Collectif Interassociatif sur la Santé en Ile-de-France qui lui ont permis de proposer pour la première fois **une demi-journée de rencontre avec 9 représentants des usagers de la région en septembre 2016**, qui ouvre la voie à une programmation à venir plus régulière. La possibilité qui leur a été offerte de découvrir matériellement des réalisations artistiques issues de plusieurs actions « Culture à l'hôpital », mais surtout la présence à cette rencontre d'une artiste et de deux anciennes patientes ayant été impliquées dans une action artistique dans le cadre de leur hospitalisation a permis aux représentants des usagers de mieux comprendre les enjeux et le sens de ces actions par l'exemple et le témoignage direct.

Dans la même logique, l'association a pu participer à l'élaboration d'un **colloque inédit le 4 Novembre** dernier à l'Ecole des Hautes Etudes en Santé Publique de Rennes afin d'apporter aux étudiants, futurs directeurs ou cadres, les premières clés pour identifier les **enjeux et outils indispensables au développement d'une politique culturelle dans les établissements** sanitaires, sociaux et médico-sociaux. L'originalité de cette journée a été de partager avec le public, en dehors des interventions en table ronde, des expériences sensibles réalisées dans des structures de santé et de leur proposer des premières expérimentations impliquant leur propre corps, le temps d'un atelier artistique. A titre d'exemple, l'association a demandé au danseur et chorégraphe Philippe CHEHERE, de la Compagnie de danse Kachashi, de conduire un atelier de danse avec le public des étudiants à cette occasion.

Ainsi, après une première présentation plus « traditionnelle » et théorique des enjeux des actions culturelles et artistiques en milieux de santé **le 3 juin 2016 à l'Hôpital de Forcilles** à l'occasion du centenaire de la Fondation Cognacq Jay, devant un large public constitué des salariés et de partenaires de l'hôpital, le choix méthodologique d'**inclure dans les actions de sensibilisation développées par l'association une dimension participative d'expérimentation** et/ ou a minima de proposer de la **diffusion d'œuvres** se confirme et se poursuivra à l'avenir. De même, la diversification des publics auxquels ces actions s'adressent continuera à être développée. Sur ce point, le groupe de travail constitué par les membres de l'association sur le thème de la sensibilisation a affirmé son ambition de **s'adresser au public le plus large possible**, qu'il s'agisse du champ de la santé, de la culture ou de la société civile. Dans cette dynamique, des premiers contacts ont été engagés en 2016 avec de nouveaux interlocuteurs tels que la **Cité de la Santé** ou les **Ecoles Supérieures d'Art** pour imaginer de nouvelles actions innovantes et participatives et agir dès la formation des futurs artistes sur **l'intérêt des pratiques artistiques en milieu de santé**<sup>5</sup>. Plusieurs actions concrètes verront le jour en 2017 et pourront notamment permettre aux étudiants des écoles supérieures d'art, en plus d'échanges et de rencontres avec des artistes ayant déjà conduit de telles actions, d'être **impliqués**

---

<sup>5</sup> Ecole Nationale des Beaux-Arts, Ecole Supérieure d'Art Dramatique de Paris...

**dans des premières expériences artistiques auprès de publics de l'hôpital** (constitution de brigades de lecteurs à voix haute par des élèves et anciens élèves du Conservatoire d'arts dramatiques, partage de savoirs avec du personnel de santé autour de la lecture à voix haute, immersion d'artistes plasticiens ...).

Parallèlement, les membres du groupe de travail ont entamé la rédaction d'un **livret de sensibilisation** qui sera amené à être largement diffusé.

- **Actions de conseil auprès de l'ARS et de la DRAC et développement du programme régional**

Au cours de l'année 2016, l'association a occupé pleinement son rôle de **conseil auprès de l'ARS et de la DRAC** en étant à l'initiative de plusieurs propositions de développement de la politique régionale Culture et Santé.

La première traduction concrète en a été l'ouverture effective du programme Culture et Santé au secteur médico-social, fortement souhaitée par la DRAC et l'ARS depuis 2011, par la publication du nouvel **appel à projets artistiques et culturels en secteur médico-social** et la rédaction du second cahier des charges de résidence-mission, qui n'a pas encore été publié dans la mesure où il a été recommandé de le lier à un partenariat effectif, y compris en termes financiers, avec les collectivités départementales.

Une seconde traduction est le projet engagé au printemps 2016 de « **Laboratoire régional de Résidences artistiques en milieu hospitalier** » proposé, expérimenté et mis en place par l'Association, la DRAC et l'ARS après 11 années d'existence de l'appel à projets Culture à l'Hôpital<sup>6</sup>. Il s'agit d'expérimenter une nouvelle modalité d'intervention à l'échelle de la globalité d'un établissement de santé et d'interroger sa pertinence dans le cadre des évolutions éventuelles de la politique régionale Culture et Santé.

L'association est impliquée depuis plusieurs mois dans la mise en place de résidences artistiques au bénéfice de 8 établissements de santé ayant accepté de se prêter à l'expérimentation : il s'agit de déterminer avec chacun d'entre eux, selon leurs spécificités et leur territoire d'implantation, une proposition artistique suffisamment forte et dense pour impliquer l'ensemble de la communauté hospitalière – personnels, patients et proches, tous services confondus. Chaque résidence implique au moins une structure culturelle d'envergure proche de l'hôpital ainsi qu'un ou plusieurs artistes autour d'une proposition multiple alliant pratique artistique, parcours culturel et, le cas échéant, un axe formation ou sensibilisation du personnel. Il s'agit de projets co-construits dans lesquels l'association est non seulement présente mais motrice à chacune des étapes<sup>7</sup>.

---

<sup>6</sup> Appel à projets publié chaque année par la DRAC et l'ARS depuis 2005 qui a permis de financer un total de 265 actions artistiques dans des services hospitaliers. Ces actions sont souvent très qualitatives et s'inscrivent parfois dans la durée mais peinent à servir de levier dans les établissements de santé concernés.

<sup>7</sup> Cartographie des résidences artistiques entreprises en annexe.

S'agissant d'une expérimentation, la question du suivi et la « trace » dans ce projet est traitée avec une attention particulière. Une équipe artistique et/ ou scientifique ou journalistique sera mobilisée autour de ces résidences afin de réaliser des témoignages sensibles des différentes dynamiques (reportages vidéo, photographiques, interviews...). Ce suivi constituera par ailleurs une ressource précieuse sur les différentes sphères de rencontres possibles entre ces deux mondes que sont la Santé et la Culture et sur les effets constatés. En ce sens, elles permettront de contribuer à la **réflexion sur les enjeux et les impacts** de l'action artistique en milieu de santé.

- **Développement des relations de partenariat**

Sur la question des **relations partenariales** utiles au renforcement et au développement des actions artistiques et culturelles en milieux de soins, l'association a permis dès sa première année d'activité l'émergence d'une nouvelle dynamique.

Par sa nature même, l'association favorise la rencontre et les liens entre les acteurs. Au-delà de ce constat, ses actions et ses choix méthodologiques, tels qu'ils ont été présentés précédemment, s'appuient sur la création de **partenariats créatifs et durables** et la recherche de nouvelles formes de coopération. Bien que ces liens n'aient pas pris à ce stade la forme de conventions formalisées, un dialogue a été initié avec de nouveaux interlocuteurs au rythme des nouveaux chantiers ouverts par l'association, dans l'objectif de déterminer des formes de collaborations innovantes : structures culturelles d'envergure, collectivités, fédérations ou groupes du secteur de la santé, grandes écoles... y compris avec des interlocuteurs à **l'échelle inter-régionale**.

Ainsi, des liens particulièrement forts se sont tissés avec les interlocuteurs de la Nouvelle Aquitaine, de la région Auvergne-Rhône Alpes et permettent d'envisager plusieurs axes concrets de collaboration dont la préparation, pour une réalisation à l'horizon 2018, d'un **évènement biennal** consistant à **valoriser des réalisations artistiques** en les faisant circuler entre les régions et à favoriser la rencontre des acteurs, les échanges et le partage d'expériences à l'échelle de ces territoires. Un axe **diffusion** sera inclus à cet évènement. Un autre axe de collaboration entre l'association Arts et Santé, La Manufacture et l'association Interstices qui œuvre sur la région Rhône-Alpes et porte sur **l'offre de formation** mise en place par cette dernière et la possibilité d'organiser des sessions à destination des acteurs du territoire francilien.

Par ailleurs, des liens avec la Normandie permettent d'envisager dès 2017 la **diffusion** dans plusieurs établissements de santé membres **d'une petite forme** spécifiquement créée par **Eduardo Berti**, auteur, à l'issue de la publication chez Flammarion en février prochain d'un ouvrage retraçant sa résidence artistique dans les services d'oncologie et de soins palliatifs du CHU de Rouen<sup>8</sup>. Cette diffusion sera donnée à destination de groupes de personnels d'établissements de santé et permettra d'échanger concrètement avec eux, dans un second temps, sur les impacts potentiels qu'une présence artistique

---

<sup>8</sup> Sous réserve de validation par les organes de gouvernance de l'association.

peut générer dans leur univers professionnel. Elle permettra également au personnel de santé de mesurer les effets sur l'artiste et son processus de création.

Sur ce point encore, bien que les actions de l'association soient effectivement engagées en 2016, les résultats de cette démarche devraient aboutir à des traductions visibles à partir de 2017.

- **Amélioration des pratiques, partage d'expériences, production d'outils et d'espaces de réflexion**

A travers les différents axes de son activité, l'association Arts et Santé, La Manufacture œuvre de manière progressive mais effective à l'**amélioration des pratiques** et développe des espaces de **partage d'expériences** auprès des structures sanitaires, médico-sociales, artistiques et culturelles qui contribuent grandement à **renforcer la place de la culture en milieux de santé**, à **diffuser des critères de qualité** et aident les acteurs de terrain dans la mise en œuvre ou le **développement de leurs projets**.

Cet aspect est induit par le mode de fonctionnement même de l'association et traverse la quasi-totalité de ses activités (groupes de travail, débats, rencontres professionnelles, aide à l'évaluation et aux bilans, rencontres dans le cadre d'accompagnement de projets, sensibilisation ...). Il sera **encore renforcé en 2017** avec la réalisation effective de différents projets lancés lors de cette première année d'activité et notamment une fois la création du site Internet réalisée, avec ses espaces partagés entre les membres. Parmi les exemples à citer qui permettent d'illustrer la diversité des actions et outils de partage d'expérience ainsi que l'importance accordée à cet axes, plusieurs temps de rencontre et de partage ont été prévus entre tous les acteurs impliqués dans l'expérimentation de résidences artistiques en milieu hospitalier dès la conception du projet et se tiendront à partir de 2017.

De la même manière, l'édition prévue en 2017 du **livret de sensibilisation** et la réalisation de **supports sensibles** dans le cadre du suivi de l'expérimentation des résidences artistiques renforceront de manière significative sa contribution visible à la **réflexion sur les enjeux et les impacts** de l'action artistique en milieu de santé et constitueront des **ressources utiles** en termes d'argumentaire.

## 2.b - Renforcement de la visibilité du programme régional et des actions conduites

L'ensemble des actions décrites précédemment a un impact important sur la visibilité du dispositif Culture et Santé en Ile-de-France et des actions conduites, auprès d'un public le plus large possible, notamment grâce aux partenariats tissés, à sa démarche de sensibilisation et aux premiers supports de communication mis en place.

Sur ce point, dans l'attente de la création de son site Internet, la visibilité de l'association sur les réseaux sociaux et l'animation régulière de sa **page Facebook** sont à souligner. Depuis sa création en mai 2016, la page de l'association, qui a vocation à relayer les informations l'actualité de ses membres et partenaires, les actions conduites dans le cadre du programme Culture et Santé et les actualités du programme, compte 128 abonnés et a publié 178 informations. La portée de ses publication va jusqu'à 680 personnes atteintes.

Un autre outil de communication et de diffusion mis en place dans le cadre de Culture et Santé depuis 2014 et dont la gestion est assurée par l'association est la **Lettre mensuelle Culture et Santé** qui permet de relayer les principales actualités du programme régional, de l'association et de communiquer sur les actions artistiques réalisées par les acteurs de terrain ou des événements culturels. Cette Lettre inclut également une partie consacrée aux actualités du programme Culture et santé dans les autres régions.

En 2016, ce sont 7 Lettres qui ont été rédigées et diffusées aux abonnés (417 personnes d'horizons diversifiés).

Sur cet aspect, d'autres actions peuvent être citées et complètent le panel des outils utilisés par l'association comme :

- l'organisation, en plus des actions, rencontres et colloques cités dans le cadre de la sensibilisation, d'événements qui permettent de s'adresser directement à un large public pour valoriser le programme et ses acteurs. En 2016, l'association a ainsi organisé une **rencontre événementielle** dans les locaux de la **Cité de la Santé** à l'occasion de la signature de la convention de partenariat Culture et Santé en Ile-de-France. Elle a également mis en place **2 cérémonies de labellisation** le 9 février et le 8 décembre qui se sont tenues dans des établissements de santé. Chacun de ces événements a **réuni une certaine de personnes** autour des enjeux de l'action artistique en milieux de santé et a permis de mettre en valeur les pratiques des établissements de santé labellisés, contribuant ainsi à la **diffusion de critères de qualité** et à la possibilité pour les participants de bénéficier d'**espaces de rencontres et d'échanges**. Particulièrement lors des cérémonies de labellisation, des actions artistiques concrètes sont valorisées dans le lieu d'accueil de l'évènement (expositions, concerts ...).
- l'organisation de **liens avec la presse**. Sur ce point, des interviews données par l'association ont contribué à la rédaction et à la **publication dans La Gazette Santé Social** d'un dossier spécial sur les espaces de rencontre entre « Culture et Santé » dans son numéro de **décembre 2016**<sup>9</sup>. Un autre article a été **publié sur le site Internet de l'association CEREP Phymontin** reprenant le cadre et les enjeux du programme Culture et Santé et présentant la nouvelle organisation régionale générée par la création de l'association Arts et Santé, La Manufacture<sup>10</sup>.

Plusieurs autres projets initiés en 2016 et en cours d'organisation abonderont dans le sens de cette valorisation comme la mise en place d'un **événement biennal** avec les interlocuteurs des régions Auvergne-Rhône Alpes et Nouvelle Aquitaine qui permettra notamment de faire circuler des actions entre les trois territoires, la mise en place d'actions de sensibilisation à venir basées sur de la **diffusion de petites formes** créées dans le contexte de la santé ou encore la création de **supports sensibles autour des résidences artistiques**.

<sup>9</sup> <http://www.gazette-sante-social.fr/dossiers/laces-a-la-culture-un-droit-a-promouvoir>

<sup>10</sup> <http://cerp-phymontin.org/Association/1269>

Enfin, quelques actions à destination d'un public moins large ont été conduites ou initiées notamment à destination du personnel de l'ARS Ile-de-France, avec plusieurs réunions de présentation destinées au personnel des délégations départementales, ou des établissements de santé d'un territoire, avec la planification en cours d'une rencontre au printemps 2017 entre les établissements de santé du nord des Yvelines et les structures culturelles de ce même territoire.

La diversité des actions engagées par l'association visent à renforcer considérablement la visibilité des actions artistiques en milieux de santé et permettent de **toucher un très large public**, y compris en dehors du territoire francilien. Cet axe relève du travail quotidien de l'association mais **doit encore être renforcé**, notamment en déterminant des modalités de communication innovantes qui permettraient de s'adresser de manière efficace et large au grand public.

Si des liens ont été engagés en ce sens avec la Cité de la Santé, aucune action concrète n'a encore été expérimentée. Sur ce point, la question du parrainage de l'association, abordée régulièrement entre membres de l'association, pourrait jouer un rôle important.

### Constats et recommandations pour les années à venir

A l'issue de cette première année d'activité, l'action de l'association Arts et Santé, La Manufacture a constitué **un levier important dans le développement du programme Culture et Santé**, dont elle est partenaire aux côtés de la DRAC et de l'ARS, et a permis de poser les conditions d'**un nouvel essor basé sur un fonctionnement collaboratif**, qui permet l'enrichissement mutuel et le partage d'expériences.

Elle a d'ores et déjà permis la définition d'un **nouvel appel à projets artistiques en secteur médico-social**, s'est engagée dans une **expérimentation d'envergure** à l'échelle de la région et dans des premières **actions de sensibilisation** sur la place de l'art et de la culture en milieu de santé auprès de publics diversifiés.

Afin d'aller plus loin dans sa capacité à valoriser les actions réalisées et de sensibiliser sur l'importance d'une présence artistique en milieux de santé, la mise en place de **nouveaux outils**, dont un site Internet, est également en cours de définition.

Pour l'année 2017, un renforcement est encore attendu sur chacun de ces axes. L'enjeu sera de :

- Poursuivre le développement des **actions de sensibilisation** et de diversifier encore davantage les publics touchés et les méthodologies.  
Parmi les nouvelles propositions sur ce champ, l'exemple du projet de diffusion de l'expérience d'Eduardo Berti auprès des équipes soignantes, qui s'appuiera sur un format léger de mise en lecture d'une partie de ses textes, peut être rappelé.

- Renforcer les **outils de communication et la visibilité des actions réalisées** dans le cadre du programme Culture et Santé en Ile-de-France, ce qui sera largement renforcé avec la création du site Internet de l'association prévue pour juin 2017 et qui connaîtra un temps fort en 2018 dans le cadre de l'évènement Biennal en cours de préparation avec les interlocuteurs de deux autres régions.
- Poursuivre l'**expérimentation des résidences artistiques** engagées en 2016 et favoriser leur **évaluation** sur 2017-2018 dans la perspective de créer, selon les résultats obtenus, un nouvel appel à projets qui s'ajouterait dans la politique régionale.



Si ces actions et la dynamique engagée permettent de répondre de manière satisfaisante aux attentes ayant conduit à la création de l'association et la nouvelle structuration autour du programme Culture et Santé en Ile-de-France, **deux points de vigilance** peuvent néanmoins être identifiés :

- d'une part, la structuration de l'association, notamment en **nombre de personnels salariés**, doit pouvoir permettre de faire face à la charge de travail générée par l'ampleur de ces actions et d'y répondre de manière sereine et optimale ;
- d'autre part, le **positionnement de l'association auprès de la DRAC et de l'ARS complexifie pour un certain nombre d'interlocuteurs la compréhension de son rôle** et de ses objectifs, particulièrement son rapport à l'ARS : la totalité des actions qui concernent directement le développement et la coordination du programme Culture et Santé sont conduites en lien très étroit avec les représentants de la DRAC Ile-de-France et, dans ce périmètre, l'association occupe alors quotidiennement auprès des porteurs de projets et autres interlocuteurs un rôle de représentant de l'ARS Ile-de-France en plus de sa propre représentation. Avec le temps, il est probable que cette nouvelle configuration du paysage institutionnel soit de plus en plus lisible.

Enfin, en termes de lisibilité de ses activités, la principale difficulté à souligner est de **déterminer des catégories précises distinctes les unes des autres** tant les enjeux sont étroitement connexes. Une même action peut en effet à la fois relever de la sensibilisation, de la valorisation d'actions artistiques, de la pratique artistique et du développement des partenariats.



### 3 - Bilan financier

Les ressources financières de l'association proviennent de deux apports uniques pour 2016 :

- une subvention versée annuellement par l'ARS Ile-de-France pour la réalisation des objectifs qui lui sont confiés dans le cadre du programme Culture et Santé en Ile-de-France, et qui est donc soumise à un dialogue de gestion entre les deux structures et à une évaluation des résultats ;
- les cotisations versées par les adhérents.

Pour l'année 2016, les 59 cotisations versées ont permis de réunir **11 350 euros** (sur les 12 950 euros attendus).

La subvention de l'ARS a quant à elle été fixée à **90 000 euros**, avec un premier versement à hauteur de 78%, le reliquat étant versé sous réserve de l'analyse des résultats obtenus à l'issue de l'exercice.

Lors de cette première année de fonctionnement, l'association a bénéficié sur la totalité du 1<sup>er</sup> semestre d'un **hébergement gratuit** dans des locaux non occupés d'un établissement de santé parisien, l'Hôpital Maison Blanche, ce qui a permis d'alléger considérablement ses charges financières.

Une recherche constante de maîtrise des dépenses a été opérée et a permis d'assurer un certain confort budgétaire dans le but de pouvoir financer des premières réalisations validées collectivement telles que :

- Le financement des prestations d'une graphiste pour la création de l'identité visuelle et les premiers supports de présentation de l'association ;
- L'achat de premiers supports de communication interne et externe qui permettent de valoriser l'association (Goodies) ;
- La réalisation et l'édition d'un livret de sensibilisation, estimée à 3 000 euros mais non réalisé en 2016 (report sur 2017) ;
- Le recrutement en contrat à durée déterminée d'un second salarié ;
- L'achat de matériels informatique.

Au 31 décembre, le résultat de ce premier exercice montre un **résultat positif**. Néanmoins ce résultat doit être tempéré dans la mesure où il doit **permettre de couvrir les frais de fonctionnement de l'association** (salaires, loyers, cotisations sociales et frais divers) jusqu'au versement du reliquat de la subvention de l'ARS prévu au plus tôt en mars 2017 (12 000 euros)<sup>11</sup>. Ce point particulier justifie l'ajout d'une ligne de dotation aux provisions absolument nécessaire.

---

<sup>11</sup> Voir tableau en annexe.

## Constats et recommandations pour les années à venir

Pour 2016, le fonctionnement de l'association a reposé sur une subvention annuelle allouée par l'ARS Ile-de-France et sur l'implication (y compris financière) de ses adhérents.

Cette situation comporte deux inconvénients :

- La totalité de la subvention négociée avec l'ARS n'est pas versée d'emblée, ce qui génère un décalage par rapport à une analyse budgétaire par année civile. L'association doit prévoir une alternative lui permettant d'assurer son fonctionnement dans l'attente du versement du solde ;
- Les cotisations des adhérents sont versées de manière continue tout au long de l'année, celles provenant des établissements de santé, qui sont les plus importantes, sont les plus longues à être effectivement versées.

Ce fonctionnement mériterait d'être sécurisé a minima par la négociation avec l'ARS d'un contrat sur trois ans dans la mesure où la convention de partenariat Culture et Santé en Ile-de-France qui donne le cadre de son action couvre les années 2016 à 2019. Un tel cadre lui permettrait de se projeter plus aisément et de décider de ses nouvelles actions en modérant les prises de risque.

Sans certitude sur ses ressources financières à moyen terme, le développement doit pouvoir passer par une diversification de ses financements. Or, le choix a été fait lors de sa création de ne facturer aucune prestation. Dans la mesure où les aides au fonctionnement sont rares, des recherches auprès de financeurs privés pourront être envisagées, selon les projets identifiés.



## ANNEXES

- Liste des adhérents 2016
- Composition du conseil d'administration et du bureau
- Présentation du Laboratoire des résidences artistiques en milieu hospitalier et cartographie
- Tableau des recettes et dépenses de l'exercice 2016

Liste des adhérents 2016

Personne morale / physique	Nom	Prénom	Organisme ou structure d'appartenance	Type de structure
personne physique	<b>AQUILI</b>	Lili	Hôpital de la Pitié Salpêtrière	établissement de santé
personne morale	<b>BATHILY</b>	Véronique	EPS Barthélémy Durand	établissement de santé
personne physique	<b>BENAHMED</b>	Mamoud	EPS Maison Blanche	établissement de santé
personne morale	<b>BOYER</b>	Laure	association l'Elan Retrouvé	établissement de santé
personne morale	<b>MAYADOUX</b>	Arnaud	Théâtre Le Hublot	structure culturelle
personne physique	<b>CHALOM</b>	Pascal	Hôpital Les Murets	établissement de santé
personne physique	<b>CERBONESCHI</b>	Valérie	-	
personne morale	<b>CERBONESCHI</b>	Valérie	association Le Vent du Large	structure culturelle
personne morale	<b>HOTTE</b>	Didier	Groupe hospitalier Paul Guiraud	établissement de santé
personne morale	<b>DAVIGNON</b>	Claire	Compagnie Théâtrale de la Cité	structure culturelle
personne physique	<b>CICCONE</b>	Véronique	Maison Hospitalière de Cergy le Haut	établissement de santé
personne morale	<b>CALLET</b>	OLIVIER	SPASM - Société Parisienne d'Aide à la Santé Mentale	établissement de santé
personne morale	<b>DE LA GENARDIERE</b>	Elisabeth	Tournesol, artistes à l'hôpital	structure culturelle
personne morale	<b>DE QUENGO</b>	Franck	Association Sonic Protest	structure culturelle
personne physique	<b>DESCHAMPS</b>	Jacques	-	
personne physique	<b>DUPIN</b>	Laurence	Association Arts CONVERGENCES	structure culturelle
personne physique	<b>FABRE</b>	Monique	Fondation Ophtalmologique Rothschild	établissement de santé

**ANNEXES**

<b>Personne morale / physique</b>	<b>Nom</b>	<b>Prénom</b>	<b>Organisme ou structure d'appartenance</b>	<b>Type de structure</b>
personne morale	<b>GERALD</b>	Claire	Cie TAM	structure culturelle
personne morale	<b>GIBRE</b>	Pascale	Fondation Sainte Marie - Centre Paris Sud	établissement de santé
Personne morale	<b>CAUDARD</b>	Régis	Centre de Réadaptation de Coubert - ESAT L'Orange Epicée	structure médico-sociale
Personne morale	<b>CAUDARD</b>	Régis	Centre de Réadaptation de Coubert - Réadaptatio Professionnelle	structure médico-sociale
Personne morale	<b>CAUDARD</b>	Régis	ESAT du centre de réadaptation de Coubert	structure médico-sociale
Personne morale	<b>CAUDARD</b>	Régis	Centre de Réadaptation de Coubert	établissement de santé
personne morale	<b>HALLOT</b>	Jennifer	Robert Debré	établissement de santé
personne physique	<b>HALLOT</b>	Jennifer	-	
personne morale	<b>HEBERT</b>	Claire	Centre hospitalier Théophile Roussel	établissement de santé
personne morale	<b>IGLESIAS</b>	Antonio	Théâtre de la Pierre Noire	structure culturelle
personne morale	<b>LEONARDI</b>	Laurence	compagnie Mi-Peau Mi-Pierre	structure culturelle
personne morale	<b>LE CHAPELAIN</b>	Jean-Joël	L'apostrophe, scène nationale de Cergy Pontoise et du Val d'Oise	structure culturelle
Personne morale	<b>Le POLLOTEC</b>	Evelyne	Cie Abel	structure culturelle
personne physique	<b>LEJEUNE</b>	Nathalie	Domusvi	structure médico-sociale
personne physique	<b>MENAUD</b>	Evelyne	hôpital Bretonneau	établissement de santé
personne morale	<b>METZ</b>	Jennifer	CEREP Phymentin	établissement de santé
personne morale	<b>PELJAK</b>	Dominique	Centre hospitalier de Melun	établissement de santé

**ANNEXES**

<b>Personne morale / physique</b>	<b>Nom</b>	<b>Prénom</b>	<b>Organisme ou structure d'appartenance</b>	<b>Type de structure</b>
personne physique	<b>PEJU</b>	Nicolas	Ministère de la santé	
personne morale	<b>PELLETIER</b>	Evelyne	Le Cartel	structure culturelle
personne physique	<b>PERROTTET</b>	Valérie	Hôpital Saint Maurice	établissement de santé
personne morale	<b>PITTOLO</b>	Véronique	Les mots impatients	structure culturelle
personne physique	<b>SEBILLE</b>	Sophia	Hôpitaux universitaires Est Parisien	établissement de santé
personne physique	<b>SCAGLIOLA</b>	Hélène	-	
personne morale	<b>STEKELOROM</b>	Véronique	L'épate en l'air Cie	structure culturelle
personne morale	<b>LONGUET-KIRSCH</b>	Anne	compagnie du huitième jour	structure culturelle
personne morale	<b>LEGER-DANION</b>	Céline	Théâtre Gérard Philippe	structure culturelle
personne morale	<b>BAILLET</b>	Dominique	Compagnie Vertical Détour	sctucture culturelle
personne physique	<b>LAURENT</b>	Yannick	Compagnie Léa	structure culturelle
personne physique	<b>POURSIN</b>	Anne	en cours de création	autre
personne morale	<b>PEREIRA DA PONTE</b>	Renato	Théâtre du Cristal	structure médico-sociale
personne physique	<b>CHEMIN</b>	Marion	-	
personne morale	<b>LETEURTRE</b>	Richard	Théâtre Eurydice	structure médico-sociale
personne morale	<b>MOUNIER-EMEURY</b>	Isabelle	AP-HP Siège	établissement de santé
personne morale	<b>DI TOMMASO</b>	Jean-Louis	Centre Hospitalier de Bligny	établissement de santé
personne morale	<b>BLANDIN-ESTOURNET</b>	Christophe	Théâtre de l'Agora, Scène nationale d'Evry et de l'Essonne	structure culturelle

**ANNEXES**

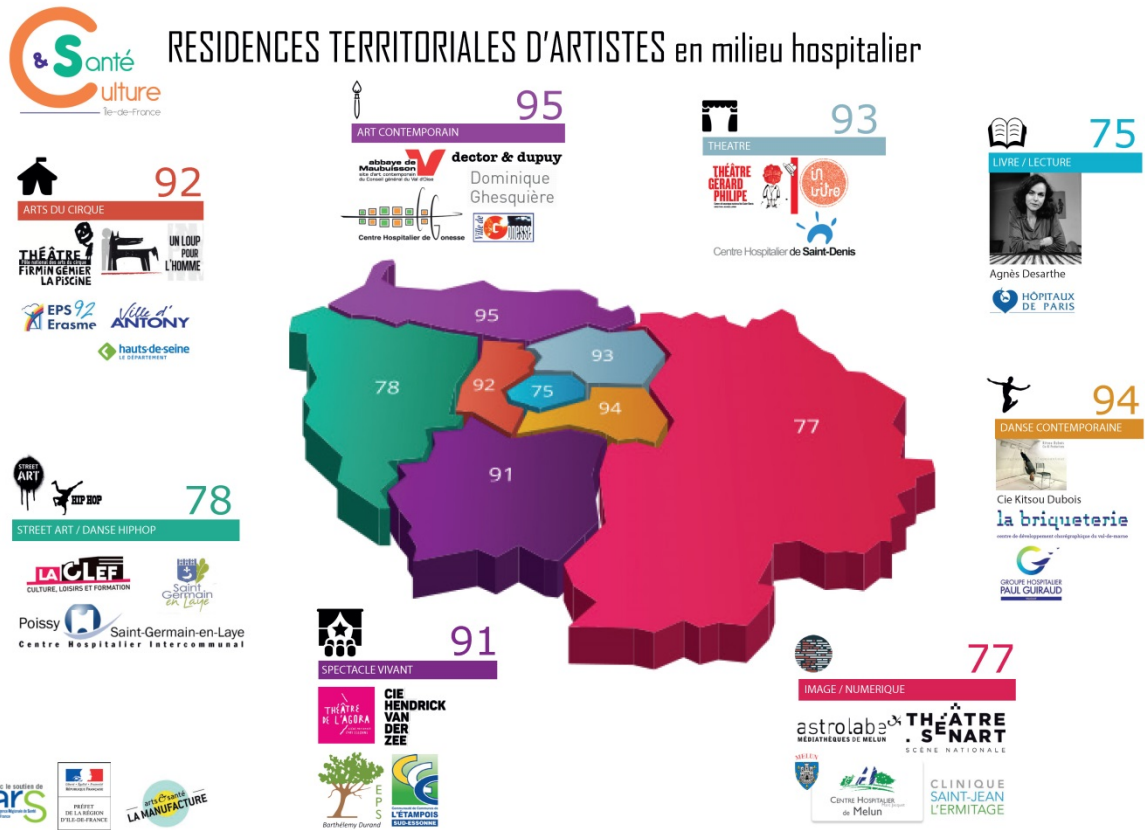
Personne morale / physique	Nom	Prénom	Organisme ou structure d'appartenance	Type de structure
personne physique	<b>BILLARD-MOUREAU</b>	Marie-Noelle	Les Enfants de la comédie	structure culturelle
personne physique	<b>GASSMANN</b>	Xavier	Centre hospitalier de Pontoise	établissement de santé
personne physique	<b>JIMENA</b>	Madeleine	A l'Instant T	structure culturelle
personne morale	<b>MEUNIER</b>	François	La Résidence Sociale	structure médico-sociale
personne physique	<b>ZAPPELLINI</b>	Marino	association BBPE	structure culturelle
personne morale	<b>BAERT</b>	Leïla	Hôpital Saint Louis	établissement de santé
personne morale	<b>TAT</b>	Woudi	Cie des Colis-Bruits	structure culturelle
personne morale	<b>Ménard</b>	Philippe	Compagnie PM	structure culturelle
personne physique	<b>DARLAY</b>	Victoire	Le Voyage en création	structure culturelle

**Composition du Conseil d'administration et du bureau**

<b>Nom</b>	<b>Prénom</b>	<b>structure d'appartenance</b>	<b>type de structure</b>	<b>Qualité au sein du Bureau</b>
<b>BENAHMED</b>	Mamoud	EPS Maison Blanche	établissement de santé	
<b>CICCONE</b>	Véronique	Maison Hospitalière de Cergy le Haut	établissement de santé	
<b>FERNEL</b>	Guillaume	Compagnie Mi-Peau Mi-Pierre	structure culturelle	<b>Trésorier</b>
<b>DE LA GENARDIERE</b>	Elisabeth	Tournesol, artistes à l'Hôpital	structure culturelle	<b>Secrétaire</b>
<b>GUICHARD</b>	Jean-Patrick	Centre de Réadaptation de Coubert	établissement de santé	
<b>HALLOT</b>	Jennifer	Hôpital Robert Debré	établissement de santé	
<b>IGLESIAS</b>	Antonio	Théâtre de la Pierre Noire	structure culturelle	
<b>LEJEUNE</b>	Nathalie	Domusvi	structure médico-sociale	
<b>METZ</b>	Jennifer	CEREP Phymentin	établissement de santé	
<b>SGAGLIOLA</b>	Hélène			<b>Présidente</b>



Cartographie du Laboratoire des résidences artistiques en milieu hospitalier



**Tableau des recettes et dépenses de l'exercice 2016**

**COMPTE DE RESULTAT 2016  
ASSOCIATION ARTS ET SANTE, LA MANUFACTURE**

Charges	Exercice 2016	Produits	Exercice 2016
Charges d'exploitation :		Produits d'exploitation :	
Achats de marchandises	720,06	Ventes de marchandises	0,00
Locations immobilières	2 120,00	Production vendue [bien et services]	0,00
Services extérieurs (assurance et logiciels)	352,64	Production stockée	0,00
Publicité, publications, relations publiques	3 251,29	Production immobilisée	0,00
Rémunérations d'intermédiaires et honoraires (graphisme)	1 800,00	Subventions d'exploitation*	90 000,00
Déplacements, missions, réceptions	1 248,66	Autres produits (cotisations des membres)	11 350,00
Frais postaux, télécommunications, frais bancaires, divers	343,87		
Impôts, taxes et versements assimilés	0,00		
Rémunération du personnel	35 889,67		
Charges sociales	28 316,00		
Dotations aux amortissements	0,00		
Dotations aux provisions (charges de fonctionnement janv à avril 2017)	25 000,00		
Autres charges	0,00		
Charges financières	0,00	Produits financiers (intérêts bancaires)	103,05
<b>Total I</b>	<b>99 042,19</b>	<b>Total I</b>	<b>101 453,05</b>
Charges exceptionnelles (II)	0,00	<i>dont à l'exportation</i>	0,00
Impôts sur les bénéfices (III)	0,00	Produits exceptionnels (II)	0,00
<b>Total des charges (I+II+III)</b>	<b>99 042,19</b>	<b>Total des produits (I+II)</b>	<b>101 453,05</b>
Solde créditeur : <b>bénéfice</b>	<b>0,00</b>	Solde débiteur : <b>perte</b>	<b>0,00</b>
<b>TOTAL GENERAL</b>	<b>99 042,19</b>	<b>TOTAL GENERAL</b>	<b>101 453,05</b>
<b>RESULTAT</b>			
<b>2 411</b>			

\*72 000€ reçus en 2016, 18 000€ en 2017

